

FIGHT
FOR
RIGHT

KVINNA
KVINNA

Оцінка інклюзивного реагування на надзвичайні ситуації

Дослідження доступності місць
тимчасового проживання для внутрішньо
переміщених жінок з інвалідністю



Оцінка інклюзивного реагування на надзвичайні ситуації
Дослідження доступності місць тимчасового проживання для
внутрішньо переміщених жінок з інвалідністю

Авторки: **Ірина Федорович**
Дзвенислава-Марія Щерба
Ірина Демкович
Редакторка: **Юлія Сачук**
Коректорка: **Ксенія Сімович**
Дизайн: **Макс Афанасьєв**



Ця публікація підготована в межах реалізації проєкту “Підтримка жінок з інвалідністю під час війни росії в Україні” та фінансується фондом Kvinna till Kvinna. Kvinna till Kvinna Foundation не обов’язково погоджується з думками, висловленими в ньому. Відповідальність за зміст несуть лише авторки.

Жодна частина цієї публікації не може бути відтворена в будь-якій формі або будь-якими засобами, електронними чи механічними без письмового дозволу ГО «Fight For Right».

Звернутися за підтримкою:
info@ffr.org.ua

Про діяльність «Fight For Right»
[Дізнатися більше](#)

Підтримати фінансово евакуацію людей з інвалідністю
[Задонатити](#)

Зміст

Методологія дослідження	4
Розділ 1. Нормативне регулювання організації різних типів тимчасового житла	6
Статистика	19
Розділ 2. Реальний стан речей та прогалини організації наявного тимчасового та кризового житла	21
1. Модульні містечка	22
2. Санаторії	33
3. Гуртожитки	36
4. Кризові кімнати і квартири для дівчат та жінок, потерпілих від домашнього та гендерно зумовленого насильства	40
Рекомендації	46
Додатки	47
Додаток 1. Перелік використаної літератури	48
Додаток 2. Інструментарій дослідження	49
Додаток 3. Перелік місць тимчасового проживання внутрішньо переміщених осіб, із якими проводили моніторинги в межах дослідження	50

Методологія дослідження

Мета дослідження

Ціль – проаналізувати перешкоди, які заважають жінкам та дівчатам з інвалідністю мати доступ до центрів колективного розміщення внутрішньо переміщених осіб та / або шелтерів для жінок і дівчат, які зазнали насильства як у родині, так і під час повномасштабної війни Росії проти України.

- Дослідити наявні послуги для ВПО та постраждалих від насильства, зокрема їх доступність для жінок із різними видами інвалідності.
- Підготувати рекомендації органам національної влади та місцевого самоврядування, щоби виправити недоліки.

Завдання в межах дослідження:

- провести кабінетне дослідження чинного нормативного регулювання роботи центрів колективного розміщення ВПО та шелтерів для постраждалих від гендерно зумовленого насильства;
- розробити чеклісти для проведення польового етапу моніторингу обраних центрів колективного розміщення ВПО та шелтерів для постраждалих від гендерно зумовленого насильства;
- розробити опитувальник для експертних напівструктурованих інтерв'ю та визначити перелік експертів та експерток, яких варто запросити на інтерв'ю;
- обрати регіони для апробації методології та провести таку апробацію, за потреби після перших візитів внести корективи до методології дослідження;
- підготувати аналітичний звіт із рекомендаціями для стейкхолдерів;
- напрацювати адвокаційний план для подальшого просування імплементації результатів дослідження.

Щоб досягнути поставлених цілей цього дослідження, застосовано такі методи:

- кабінетне дослідження нормативно-правової бази, а також моніторинг змін у законодавстві, які відбулися після початку повномасштабної війни Росії проти України;

- проведення польового етапу, що передбачає моніторингові візити до центрів колективного розміщення ВПО для того, щоби проаналізувати архітектурну доступність таких центрів, як і те, наскільки наявні там сервіси доступні для жінок із різними видами інвалідності;
- експертні інтерв'ю, які проводять фахівці та / або представники адміністрації шелтерів із жінками, які постраждали від насильства під час повномасштабної війни Росії проти України.

Зважаючи на обмежені час, людські та фінансові ресурси, у контексті цього дослідження буде проаналізовано центри колективного розміщення ВПО та шелтери для постраждалих від насильства жінок у трьох містах: у Києві, Дніпрі та Львові. Окрім цього, інтерв'ю, які заплановані з експертами та експертками, також охоплюють саме ситуацію щодо того, наскільки доступними є шелтери в зазначених містах.

Однак, попри всі обмеження, команда проєкту зможе порівняти ситуацію з доступністю шелтерів в різних зонах, беручи до уваги бойові дії на території України – у зоні ракетних атак у м. Львові та в м. Києві, а також у місцях артилерійських обстрілів у м. Дніпрі, та надати максимально вичерпні рекомендації для органів влади та інших стейкхолдерів. Зазначмо, що в усіх охоплених моніторингом містах перебуває велика кількість ВПО, зокрема жінок та дівчат з інвалідністю.

Розділ 1.

Нормативне регулювання організації різних типів тимчасового житла

У межах цього проєкту було здійснено кабінетний аналіз результатів попередніх досліджень громадських організацій щодо регулювання питань організації і надання соціального житла, створення центрів тимчасового розміщення ВПО, модульних містечок, кризових центрів для постраждалих від домашнього насильства, а також проаналізовано зміни в нормативно-правовому регулюванні, які було запроваджено з моменту повномасштабного вторгнення. Цей аналіз не має на меті описати всі наявні проблеми нормативно-правового регулювання, натомість фахівці зосереджують увагу на прогалинах, які стосуються врегулювання питань стандартів та контролю за доступністю всіх перерахованих вище типів тимчасового житла для дівчат та жінок з інвалідністю.



Існує чимало досліджень прогалин у нормативному регулюванні питань житлової політики в Україні, у межах цього проекту вже проаналізовано деякі з них, зокрема ті, які стосуються таких питань, як:

- житлова політика щодо соціального житла;
- кризова житлова політика щодо тимчасового розміщення великої кількості вимушено переміщених осіб, зокрема створення та регулювання роботи модульних містечок;
- створення та функціонування кризових кімнат, притулків та центрів тривалого розміщення для осіб, постраждалих від домашнього та / або гендерно зумовленого насильства;
- питання доступності наявного житлового фонду різних типів, включно із кризовим житлом.

Для досягнення цілей пропонованого дослідження ми будемо використовувати терміни в такому значенні:

Соціальне житло – це житло, яке надають держава, муніципалітети, некомерційні організації, щоб забезпечити житлом осіб, які не можуть його отримати за посередництвом ринкових механізмів (придбати у власність, орендувати). Важливо, що соціальне житло не переходить у власність його мешканців.

Згідно із частиною 2 статті 10 [Закону України “Про житловий фонд соціального призначення”](#), право стати на соціальний квартирний облік мають особи:

1. які не мають житла або мають право на поліпшення житлових умов відповідно до закону;
2. чий середньомісячний сукупний дохід за минулий рік із розрахунку на одну особу нижчий за суму прожиткового мінімуму та «величини опосередкованої вартості наймання (оренди) житла в даному населеному пункті»;
3. ВПО, які не мають іншого житла на підконтрольній Україні території або чие житло було зруйновано (від 2018 року).

Тимчасове житло для розміщення внутрішньо переміщених осіб – визначення цього поняття в нормативних документах відсутнє, як немає і визначення понять “притулок”, “шелтер” чи “місце компактного розміщення внутрішньо переміщених осіб” (терміни, які найчастіше вживають для окреслення тимчасового житла). Натомість [ПОРЯДОК функціонування місць тимчасового проживання внутрішньо переміщених осіб](#) використовує термін “ліжко-місце”, що означає частину приміщення з ліжком та меблями для зберігання особистих речей, із постільними речами (матраци, подушки, ковдри, постільна білизна), що надається для

тимчасового компактного проживання в ньому одночасно кількох повнолітніх осіб однієї статі, не пов'язаних між собою спільним побутом або сімейними (родинними) стосунками.

Місця тимчасового проживання можуть облаштовувати в:

- містечках зі збірних модулів,
- гуртожитках,
- оздоровчих таборах,
- будинках відпочинку,
- санаторіях,
- пансіонатах,
- готелях,
- тимчасових спорудах, їх комплексах, призначених для життєзабезпечення (тимчасового проживання та обслуговування) внутрішньо переміщених осіб,
- інших житлових приміщеннях, придатних для проживання, та в їх частинах, що використовують або можуть використовувати для тимчасового проживання внутрішньо переміщених осіб, загальною кількістю облаштованих місць для проживання 10 або більше осіб.

Місця тимчасового проживання можуть мати підсобні приміщення та приміщення, не придатні для проживання, які необхідні для забезпечення експлуатації місць тимчасового проживання як цілісного комплексу та для їх побутового обслуговування.

Отже, термін “місце тимчасового проживання для внутрішньо переміщених осіб” трактуємо як різні форми тимчасового житла, яке не перебуває у власності окремих приватних осіб, яке надала місцева влада або яке перебуває в оренді в громадських організацій чи благодійних фондів та в якому люди проживають колективно.

Модульне містечко – аналогічно до попереднього в чинних нормативно-правових актах України не вдалось знайти визначення терміна “модульне містечко”. Натомість опис модульного містечка, що найкраще характеризує ті модульні містечка, котрі масово споруджують в Україні після повномасштабного вторгнення, – це поселення, що збудоване з модульних конструкцій, складається з багатьох житлових квартир, які найчастіше формують кілька рядів. Модульне містечко може слугувати як тимчасовим, так і постійним житлом.

[Закон України “Про регулювання містобудівної діяльності”](#) дає визначення тимчасової споруди, що можна вважати – у суті речі – дефініцією модульного житла. Тимчасовою спорудою для життєзабезпечення населення є малоповерхова (висотою до двох поверхів) швидкомонтована споруда з полегшених конструкцій (мобільна (інвентарна), збірно-розбірна, контейнерного або комбінованого типу тощо), яка задовольняє встановлені в Кабінеті Міністрів України мінімальні необхідні вимоги для життєзабезпечення внутрішньо переміщених осіб та може бути демонтована й переміщена з подальшим повторним використанням або без такого використання.

Притулок для осіб, які постраждали від домашнього насильства та / або насильства за ознакою статі – місце, де тимчасово можуть проживати постраждалі, зокрема з неповнолітніми дітьми. Такі притулки можуть бути комунальними, їх можуть організувати громадські організації або приватні надавачі послуг.

[Типове Положення про притулок для осіб, які постраждали від домашнього насильства та / або насильства за ознакою статі](#) визначає притулок як спеціалізовану службу підтримки осіб, які постраждали від домашнього насильства та / або насильства за ознакою статі, насильства, зокрема сексуального, пов'язаного із збройним конфліктом (далі – постраждалі особи).

[Постановою КМУ №824 від 21.08.2019](#) визначено поняття денного центру соціально-психологічної допомоги особам, які постраждали від домашнього насильства та / або насильства за ознакою статі: це спеціалізована служба підтримки осіб, які постраждали від домашнього насильства та / або насильства за ознакою статі, насильства, зокрема сексуального, пов'язаного зі збройним конфліктом.

Денний центр створюють, щоб надавати комплексну соціально-психологічну та первинну правову допомогу, а також соціальні послуги постраждалим особам, зокрема у випадках, коли такі особи звернулися разом із дитиною, а також щоб забезпечити їм (у разі потреби) змогу короткотерміново або цілодобово перебувати у спеціально обладнаному при денному центрі приміщенні, що забезпечене комунальними послугами і призначене для надання постраждалим особам, які звернулися до такого центру, послуг короткотермінового або цілодобового перебування (кризова кімната).

ПОПЕРЕДНІ ДОСЛІДЖЕННЯ ПРОБЛЕМ СОЦІАЛЬНОГО, ТИМЧАСОВОГО ТА КРИЗОВОГО ЖИТЛА

Попередні дослідження¹ наявності різних форм тимчасового житла для внутрішньо переміщених осіб та потерпілих від домашнього та / або гендерно зумовленого насильства виділяють такі ключові прогалини в чинному нормативному регулюванні організації різних типів соціального й тимчасового житла:

- Відповідальність за регулювання, створення та утримування різних типів соціального, тимчасового та кризового житла покладене на різні органи влади, відповідні повноваження розділені таким чином, що унеможлиблює ефективне ухвалення рішень та контроль за їх виконанням.
- Адміністрування соціального й тимчасового житла та облік тих, у кого виникає потреба в ньому, були й залишаються фрагментарними й неефективними. Кількість осіб, які перебувають на квартирному обліку, як таких, які потребують соціального житла, не відповідає реальним цифрам, як мінімум кількості внутрішньо переміщених осіб.
- Розмір фондів соціального й тимчасового житла був невеликим. Наприклад, станом на 1 січня 2021 року в Україні загалом було 1 098 одиниць соціального житла і 1 997 одиниць тимчасового житла. На жаль, значна частка такого житла з початком повномасштабної війни опинилася на тимчасово окупованих територіях. Скажімо, найбільша кількість тимчасового житла в Україні була в Донецькій і Запорізькій областях, а м. Маріуполь виявився одним із міст-лідерів щодо наповнення фондів тимчасового житла від 2014 року.

Станом на 2022-2023 рр. [деякі](#) місцеві адміністрації досі не мають створених фондів соціального житла й обліку тих, хто мав би перебувати на обліку, як особи, які потребують соціального житла.

Відповідальність за створення та адміністрування кризового житла лежить на органах місцевого самоврядування. [Наявна](#) в Україні кількість кризового житла – як у комунальній власності, так і утримуваного коштом міжнародних та національних донорів – є досить [незначною та не охоплює всіх потреб](#).

Немає централізованого інформування про наявне тимчасове та кризове житло. [Роз'яснення](#) щодо порядку обліку тих, хто потребує соціального та тимчасового житла, є формальними та не дають алгоритмів дій для тих, хто потребує архітектурно доступного житла. Аналогічним

¹ Перелік проаналізованих досліджень див. у Додатку 1 (Перелік літератури).

чином [бракує інформації](#) про доступне кризове житло та про послуги для дівчат та жінок з інвалідністю, які зазнали домашнього та / або гендерно зумовленого насильства.

Перелік документів, які потрібно надати, щоб отримати послуги тимчасового або кризового житла, є занадто обтяжливим та часто неможливим для людей, які опинились – мовою законодавства про соціальні послуги – у “складних життєвих обставинах”. Натомість роз’яснення, які надає [портал Дія](#), є виключно цитуванням порядку звернення та цього переліку документів, бракує вказівки, що робити людині, у якої на руках цих документів немає і яка не має змоги їх швидко отримати.

Окремо варто згадати зміну позиції органів центральної влади та органів місцевого самоврядування щодо спорудження та використання модульних містечок. Аналіз [публічних заяв](#) представників органів центральної влади та представників місцевого самоврядування свідчить про те, що українські посадовці не вважають модульні містечка ефективним і довготривалим вирішенням потреби в розміщенні великої кількості вимушено переміщених осіб, хоча й не пропонують альтернативних рішень. Незважаючи на це, на місцевому рівні продовжується активне зведення модульних містечок.

Ключові проблеми модульних містечок:

- Тимчасове розміщення людей перетворюється на постійне через неузгодженість дій органів державної влади та місцевого самоврядування, людям, які отримують прихисток у модульних містечках, не пропонують іншого вирішення проблеми втрати житла.
- Ті, які зазвичай опиняються в модульних містечках, це передусім люди, які втратили власне житло та зазвичай мають низький рівень доходу або ж є якісь інші чинники, що можуть впливати на їхнє становище, – вік, інвалідність, сімейний стан тощо.
- Таким особам бракує роботи, відповідно вони не можуть покращити свого фінансового становища, щоб самостійно орендувати житло.
- Модульні містечка перетворюються на сегреговані поселення, бракує соціальних зв’язків між мешканцями модульних містечок та місцевим населенням.
- У модульних містечках погані умови, вони не пристосовані для довготривалого проживання. Умови спільного проживання, відсутність соціальної згуртованості та інтеграції у громаду негативно впливають на мешканців та їхню гідність.

Інша позиція в Міністра розвитку громад і територій, який навпаки робить акцент на оцінці попереднього досвіду облаштування модульних містечок та на врахуванні його під час розбудови нових:

- Вибір місця розташування містечка з урахуванням доступу до міської інфраструктури.
- Розташування містечок там, де є велика кількість ВПО та / або на деокупованих територіях, де є значний відсоток населення, яке втратило власне житло.
- Аналіз ринку праці в містах та відповідно змоги працевлаштувати мешканців, робота в містечках соціальних працівників та психологів.

Уроки з реалізації проєктів модульних містечок, на які варто звернути увагу органам місцевої влади:

1. Ділянки для зведення модульних містечок потрібно обирати так, щоб уся цивільна і транспортна інфраструктура були легкодоступні їхнім мешканцям.
2. Перед будівництвом важливо перевірити наявність достатньої кількості робочих місць для працездатної частини населення або ж завчасно подбати про створення нових.
3. Ключова ознака модульних містечок – тимчасовість. Тож обов'язком місцевої влади є розроблення стратегії, яка дасть змогу ВПО через відповідний період часу отримати постійне житло.
4. Суттєвий чинник, що впливає на комфорт мешканців модульних поселень, – благоустрій прилеглої території. Нехтування цією проблемою зменшує шанс забезпечити людям гідні умови проживання і створити для них бодай часткове відчуття затишку.
5. Важливо зберегти баланс між створенням міцної спільноти в межах самого містечка і вибудовуванням соціальних зв'язків ВПО із зовнішнім світом. Це допоможе уникнути “законсервованості” людей у спільних внутрішніх проблемах та зосередженості лише на травматичному досвіді минулого.
6. Попри [заяви місцевої влади](#) щодо обмеженості часу перебування людей у модульних містечках терміном до 1 року, не було виявлення планів щодо подальшого розміщення людей та планів надання їм постійного житла замість зруйнованого тощо, тому це питання є найбільш актуальним.

ЧИННЕ НОРМАТИВНО-ПРАВОВЕ РЕГУЛЮВАННЯ ТА ПИТАННЯ АРХІТЕКТУРНОЇ ДОСТУПНОСТІ СОЦІАЛЬНОГО, ТИМЧАСОВОГО ТА КРИЗОВОГО ЖИТЛА

Основним завданням даного кабінетного аналізу чинної нормативної бази було перевірити, чи до створення та переоблаштування всіх типів тимчасового житла застосовують стандарти доступності, тобто перевірити, чи вимоги щодо дотримання державних будівельних норм є обов'язковими під час створення, будівництва чи реорганізації приміщень під тимчасове розміщення внутрішньо переміщених осіб та / або постраждалих від домашнього та / або гендерно зумовленого насильства.

ПРОГАЛИНИ ЧИННОГО НОРМАТИВНОГО РЕГУЛЮВАННЯ, ЯКІ СТОСУЮТЬСЯ САМЕ ВИМОГ ТА КОНТРОЛЮ ЗА ДОТРИМАННЯМ СТАНДАРТІВ ДОСТУПНОСТІ РІЗНИХ ТИПІВ ТИМЧАСОВОГО ЖИТЛА

Тимчасове житло для внутрішньо переміщених осіб регулює чинна Постанова Кабінету Міністрів України №930 від 01.09.2023 [“Деякі питання функціонування місць тимчасового проживання внутрішньо переміщених осіб”](#).

Цю Постанову застосовують лише до місць тимчасового проживання, утворених після 1 вересня 2023 року. Вона не містить посилання на державні будівельні норми, зокрема щодо питань доступності.

Однак, згідно з мінімальними вимогами до місць тимчасового проживання, визначеними в [пункті 8](#), мають бути забезпечені такі вимоги доступності для внутрішньо переміщених людей з інвалідністю:

місце тимчасового проживання облаштоване засобами безперешкодного доступу для осіб з інвалідністю та для інших маломобільних груп населення до приміщень місця тимчасового проживання, включно з місцями загального користування та приміщеннями, у яких облаштовано ліжко-місця;

у місці тимчасового проживання облаштовано щонайменше один душ / одну ванну та один туалет, обладнаний для осіб з інвалідністю та маломобільних груп населення;

у разі відсутності санітарно-гігієнічних приміщень у приміщеннях місць тимчасового проживання їх розташовують на відстані не більш ніж на 50 м від житлових приміщень, окрім санітарно-гігієнічних приміщень для осіб з інвалідністю та інших маломобільних груп населення;

місце тимчасового проживання облаштоване найпростішим укриттям та / або розташоване у 500 м близькості до укриття, місткість якого не менша, ніж передбачена кількість ліжко-місць для розміщення у місці тимчасового проживання (з урахуванням персоналу місця тимчасового проживання). За умови розміщення у місці тимчасового проживання осіб з інвалідністю та інших маломобільних груп населення укриття повинно бути обладнаним для таких осіб засобами безперешкодного доступу до об'єктів.

Керівництво місця тимчасового проживання зобов'язане:

за наявності умов, які унеможливають вільне пересування осіб з інвалідністю та інших маломобільних груп населення приміщеннями місця тимчасового проживання та користування санітарно-гігієнічними приміщеннями, забезпечувати їх розумне пристосування, звертатися до обласних, Київської або Севастопольської міської, районної держадміністрації (військові адміністрації) щодо переселення таких категорій осіб до місць тимчасового проживання, які облаштовані необхідними засобами безперешкодного доступу для осіб з інвалідністю та для інших маломобільних груп населення;

розміщувати осіб з інвалідністю та інші маломобільні групи населення відповідно до вимог щодо безперешкодного доступу осіб з інвалідністю та інших маломобільних груп населення та поверховості об'єкта;

не допускати дискримінації внутрішньо переміщених осіб за ознаками їх раси, кольору шкіри, політичних, релігійних та інших переконань, статі, віку, інвалідності, етнічного та соціального походження, громадянства, сімейного та майнового стану, місця проживання, за мовними або за будь-якими іншими ознаками.

Постанова також передбачає типові положення щодо чекліста для моніторингу місць тимчасового проживання, таблиці-переліку місць тимчасового проживання, примірні правила тощо. Жоден із цих шаблонів документів не містить критеріїв та індикаторів доступності.

Зі змісту Постанови також не зрозуміло, які критерії облаштування доступності мають застосувати керівництва місць тимчасового проживання. Вимога щодо доступного укриття також не містить відсилання до мінімального [стандарту доступності споруд цивільного захисту населення](#). У Постанові відсутній механізм контролю за виконанням її положень.

МОДУЛЬНІ БУДИНКИ ТА МІСТЕЧКА

Модульні будинки (споруди), їх зведення та розміщення врегульовано в Законі України [“Про регулювання містобудівної діяльності”](#), останні зміни до якого жодним чином не стосувалися регулювань модульних містечок, їх доступності чи питань забезпечення в них споруд цивільного захисту.

Згідно зі статтею 9 прим. 2 Прикінцевих положень до Закону (від травня 2022 року),

на період дії правового режиму воєнного стану, надзвичайного стану в Україні або на окремих її місцевостях та упродовж одного року після його припинення чи скасування:

“1) розміщення тимчасових споруд, їх комплексів, призначених для життєзабезпечення (тимчасового проживання та обслуговування) внутрішньо переміщених осіб (далі – тимчасові споруди для життєзабезпечення населення), інженерних мереж, необхідних для функціонування таких споруд, допускається на земельних ділянках будь-якої категорії, крім земель природно-заповідного фонду та іншого природоохоронного призначення, земель історико-культурного призначення, земель лісогосподарського призначення без зміни їх цільового призначення. Розміщення на зазначених земельних ділянках інших об'єктів здійснюється відповідно до цільового призначення земельних ділянок”.

Модульна (тимчасова) споруда – це:

- малоповерхова (висотою до двох поверхів) споруда;
- швидкокомтована споруда з полегшених конструкцій;
- споруда, яка задовольняє встановлені в [Кабінеті Міністрів України мінімальні необхідні вимоги для життєзабезпечення внутрішньо переміщених осіб](#) та може бути демонтована і переміщена з подальшим повторним використанням або без такого використання.

Чинний закон не містить обов'язкової вимоги виконувати критерії державних будівельних норм щодо доступності чи враховувати доступні інфраструктури під час вибору місця розташування модульного містечка.

Лише в серпні 2023 року Кабінет Міністрів опрацював і затвердив [Порядок розроблення, погодження, оприлюднення схеми розміщення тимчасових споруд для життєзабезпечення населення, її складу та змісту, вимог до тимчасових споруд для життєзабезпечення населення](#),

[їх зведення, перенесення та демонтажу](#), який має визначати, зокрема, питання доступності та інклюзивності модульних містечок, а це серед іншого означає, що всіх попередньо зведених містечок не оцінювали щодо їх доступності.

Цей новий порядок уже містить термін “вимоги доступності”, який трактують як сукупність вимог, дотримання яких дає змогу забезпечити користування тимчасовими спорудами для життєзабезпечення населення та навколишньою територією особами з інвалідністю та іншими маломобільними групами населення на рівні з іншими особами.

Ключові відмінності, які запроваджує цей Порядок з погляду забезпечення прав людей з інвалідністю (порівняно зі спорудженням модульних містечок у минулому):

- Вибір території для розміщення тимчасових споруд (комплексів тимчасових споруд) здійснюють, беручи до уваги наявність (на відстані до 500 м до таких споруд) споруд цивільного захисту, приєднаних до фонду захисних споруд цивільного захисту.
- Обов'язкова інформація щодо первинних систем соціального обслуговування населення, зокрема населення, постраждалого від надзвичайних ситуацій, воєнних дій або від терористичних актів, евакуйованого населення, внутрішньо переміщених осіб, а також осіб, задіяних в обстеженні та відновленні пошкоджених об'єктів, у виконанні робіт із ліквідації наслідків надзвичайних ситуацій, бойових дій або терористичних актів (для комплексів тимчасових споруд).
- Наявність обов'язкової інформації про доступність (інклюзивність) для маломобільних груп населення, зокрема про фізичну та інформаційну безбар'єрність (доступність).
- За браком поряд споруд цивільного захисту схема розміщення та план модульного містечка мають містити кошторис на створення споруди цивільного захисту.
- Вимоги до тимчасових споруд містять конкретні (вимірювальні) критерії облаштування їх доступності включно із зазначенням відповідних ДНБ, яких мають дотримуватись планувальники, як от [ДБН В.2.2-40:2018 “Будинки і споруди. Інклюзивність будівель і споруд. Основні положення”](#).
- Вимога поселяти людей з інвалідністю та осіб, які належать до маломобільних груп населення, на першому поверсі.

- Вимога проводити прийом готової споруди комісією у складі трьох осіб та залучати до комісії представників громадських об'єднань (зокрема осіб з інвалідністю) – за письмовим зверненням.

Залишається лише невирішеним питання, чи будуть аналогічні критерії застосовувати для того, щоб виправити недоліки в тих модульних містечках, які вже було зведено та введено в експлуатацію до серпня 2023 року.

КРИЗОВЕ ЖИТЛО ДЛЯ ПОСТРАЖДАЛИХ ВІД ДОМАШНЬОГО ТА / АБО ГЕНДЕРНО ЗУМОВЛЕНОГО НАСИЛЬСТВА

У рамках цього дослідження не було передбачено аналізувати всі питання, що стосуються кризового житла для постраждалих від домашнього та / або гендерно зумовленого насильства, натомість аналіз чинного нормативного регулювання здійснено винятково з огляду на наявність чи відсутність регулювання стандартів доступності такого кризового житла та відповідно його пристосованості до потреб дівчат та жінок з інвалідністю.

[Типове положення про притулок для осіб, які постраждали від домашнього насильства та / або насильства за ознакою статі](#), не містить чітких критеріїв, яким саме чином має бути забезпечено доступність притулку для дівчат та жінок з інвалідністю або мам із дітьми, які мають інвалідність. Єдиний відсилач до “установленого порядку” є занадто нечітким, щоб бути виконаним:

“34. Приміщення (будівля, споруда або частина будівлі), в якому розташовано притулок, повинно бути забезпечено усіма видами комунальних послуг, відповідати санітарно-гігієнічним нормам і вимогам пожежної безпеки, а також облаштовано з метою гарантування безпеки осіб, які перебувають у притулку (у тому числі працівників притулку).

Для осіб з інвалідністю та інших маломобільних груп населення в установленому порядку забезпечується доступ до будівлі та приміщень притулку та прилеглої до неї території, а також розумне пристосування та універсальний дизайн приміщення притулку відповідно до [Закону України](#) “Про основи соціальної захищеності осіб з інвалідністю в Україні” та згідно з вимогами державних будівельних норм, стандартів і правил”.

Типове положення про денний центр соціально-психологічної допомоги особам, які постраждали від домашнього насильства та / або насильства за ознакою статі, та про спеціалізовану службу первинного соціально-психологічного консультування осіб, які постраждали від домашнього насильства та / або насильства за ознакою статі, не містить навіть таких загальних відомостей про забезпечення доступності для таких осіб. У цьому тексті взагалі не згадано про те, що денним центром та кризовою кімнатою² можуть користуватись дівчата та жінки з інвалідністю, чи про те, що вони можуть потребувати архітектурної чи інформаційної доступності.

2 “Денний центр створюють для того, щоб надавати комплексну соціально-психологічну та первинну правову допомогу, а також соціальні послуги постраждалим особам, зокрема у випадках, коли такі особи звернулися разом із дитиною, та для того, аби забезпечувати їм (за потреби) змогу короткотерміново або цілодобово перебувати у спеціально обладнаному при денному центрі приміщенні, що забезпечене комунальними послугами і призначене для надання постраждалим особам, які звернулися до такого центру, послуг короткотермінового або цілодобового перебування (далі кризова кімната)”

Статистика

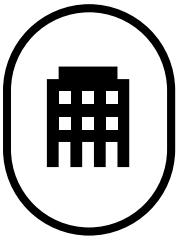
4.8
МЛН

внутрішньо переміщених осіб перебуває на обліку за [даними Національної соціальної сервісної служби](#)

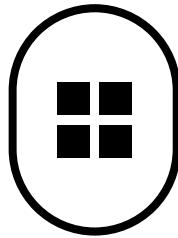
серед яких
106 280
мають інвалідність.

50
млрд
доларів
США

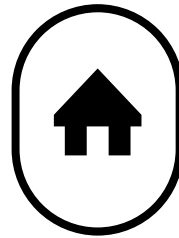
загальна вартість збитків, завданих житловому сектору за підрахунками у [швидкій оцінці збитків](#), яку уряд України зробив за період лютий 2022 – лютий 2023 рр.



7%
від усіх руйнувань припадає на багатоквартирні будинки

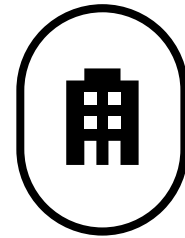


від червня 2022 року, коли було повідомлено про пошкодження близько **564 000** житлових одиниць (квартир)



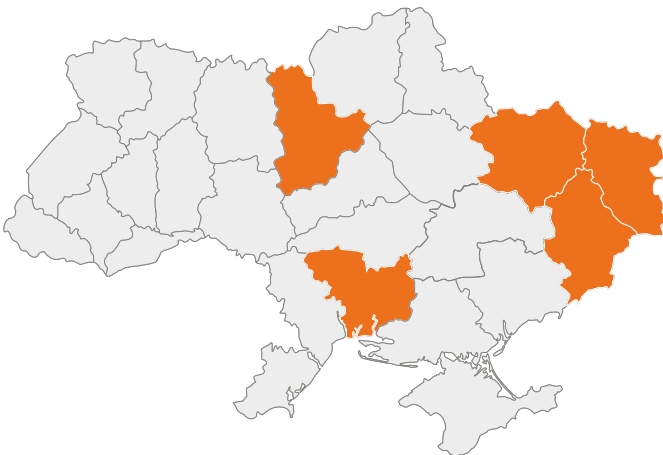
135 000 приватних будинків було пошкоджено, що становить приблизно

9%
від загальної кількості постраждалих активів житлового сектору

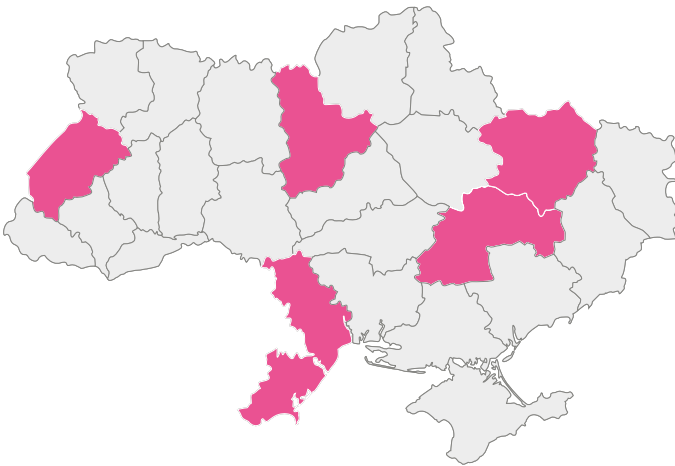


також зросла кількість пошкоджених гуртожитків – від

13 312
у червні 2022 року до **39 040**
станом на лютий 2023 року

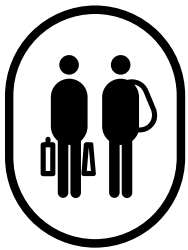


найбільша кількість пошкоджених житлових будинків у Донецькій, Харківській, Луганській, Київській та Миколаївській областях.



Найбільшу кількість внутрішньо переміщених осіб прийняли наразі Київська, Дніпропетровська, Харківська, Львівська та Одеська області.

Програма кредитування житла для внутрішньо переміщених осіб станом на кінець 2023 року – це лише 650 виданих кредитів.



116 000

осіб перебувало в місцях тимчасового проживання (різних типів)

Згідно з даням ОСНА, станом на жовтень 2023 року

Немає жодної публічно доступної інформації щодо наявності всіх місць тимчасового проживання для внутрішньо переміщених осіб, як і немає єдиної бази даних про притулки для потерпілих від домашнього та гендерно зумовленого насильства.

Команді FFR вдалося з відкритих джерел зібрати відомості про:



Окрім цього, у публічному просторі, як і на сайтах обласних рад, місцевих адміністрацій, громадських та благодійних ініціатив, бракує інформації про доступні для людей з інвалідністю місця тимчасового проживання та притулки для дівчат і жінок, потерпілих від домашнього та гендерно зумовленого насильства.

Розділ 2.

Реальний стан речей та прогалини організації наявного тимчасового та кризового житла

У рамках польового етапу дослідження було проведено моніторинг у Київській, Львівській та Дніпропетровській областях у 13 місцях тимчасового проживання для внутрішньо переміщених осіб та місцевих жителів і жительок, які втратили житло.



Загалом усі відвідані місця можна умовно поділити за такими категоріями:

- модульні містечка
- санаторії
- гуртожитки

Водночас у межах моніторингу було охоплено місця, які перебувають у власності різного типу – у комунальній та приватній (переважно афілійованій із благодійним фондом або із громадською організацією чи релігійною організацією).

За результатами інтерв'ю, проведених із персоналом та з особами з інвалідністю, які проживали у прихистку на момент моніторингу, а також загальної перевірки стану приміщення прихистку та прилеглої території, відповідно до розробленого чекліста, було сформовано такі висновки та розроблено рекомендації щодо різних типів прихистку.

1. МОДУЛЬНІ МІСТЕЧКА

Модульні містечка, або місця компактного проживання, є одним із видів тимчасового житла не тільки для внутрішньо переміщених осіб, а і для місцевих жителів та жительок, які втратили житло внаслідок війни.

Типове модульне містечко складається з огороженої території, на якій рядами розташовані модульні будинки різних типів.

У межах цього польового дослідження було відвідано модульні містечка³ двох типів:

- великі модульні будинки з коридором, санвузлами й кухнею загального користування та з кімнатами із двоповерховими ліжками (один моноблок складається із 40 модулів – кімнат, зони відпочинку, кухні, санвузлів та душових);
- модульні конструкції з окремих квартир (один модуль складається із трьох окремих квартир)

У межах моніторингу було перевірено три таких модульних містечка в Київській області. Їх відзначає те, що тут мешкають здебільшого не внутрішньо переміщені особи, а місцеві жителі Київщини, чиї будинки було зруйновано внаслідок бойових дій.

³ Існують також інші типи модульних конструкцій, не охоплені в цьому звіті.



Фото модульного містечка в Київській області

Відповідно до підготовленого за конкретною методикою чекліста, було вивчено питання безпеки та перевірено:

- прилеглу територію модульних містечок,
- вхід на територію та вхідну групу окремих будівель,
- горизонтальні комунікації,
- основні приміщення та місця для сну,
- санвузли.

Окрім цього, моніторинг передбачав проведення інтерв'ю з комендантами чи комендантками містечок та з мешканками, зокрема з тими, хто має інвалідність.

Прибудинкова територія

Усі відвідані в Київській області модульні містечка віддалені від центральних вулиць міст. Також виявлено, що одне з модульних містечок розташоване надто далеко від зупинок громадського транспорту, що своєю чергою робить його менш доступним для людей, які там мешкають, особливо якщо зважити на те, що централізованого харчування, а також надання медичної допомоги в містечку не передбачено. Варто зазначити, що поряд із містечком є лікарня, і, за словами співробітниці закладу, усі жителі та жительки містечка можуть звертатися по медичну допомогу до цього медичного закладу. Інше модульне містечко в Київській області, за словами комендантки, розташоване неподалік від приміщення міської служби соціального захисту.

До того ж на прибудинковій території одного з модульних містечок у Київській області були відсутні асфальтне покриття і тротуари, натомість на території містечка дорогу було посипано дрібним камінням. Щоб зайти на територію, людям, які проживають у містечку, потрібно увійти через вузький прохід зі сходинкою. Поряд встановлено ворота, однак на час проведення моніторингу їх було зачинено на замок.



Фото модульного містечка в Київській області

Інше модульне містечко в Київській області так само розташоване далеко від зупинок громадського транспорту. Однак, на відміну від попереднього, на території цього містечка доріжку викладено тротуарною плиткою. Також на прибудинковій території встановлено лавки та є багато зелених насаджень. Однак, попри привабливий зовнішній вигляд території, тут також є проблема з архітектурною доступністю: на всій території уздовж тротуарів встановлено бордюри. Хоча вони мають незначне зниження, вони так само можуть ускладнювати пересування особам з інвалідністю.



Лише на території одного модульного містечка у Київській області, де було здійснено моніторинг, є окрема парковка для автомобілів мешканців і мешканок.

Фото модульного містечка в Київській області

Вхід і вхідна група

У модульних містечках указано, що їх було збудовано коштом програм міжнародної допомоги для України.

Зафіксовано деякі порушення принципів архітектурної доступності:

- В одному з них перед входом до кожного блоку встановлено залізні сходи без поручнів, немає маркування сходинок та попереджувальних тактильних смуг. На час моніторингу сходинки були в незадовільному санітарному стані та мали сліди іржі. Варто зазначити, що в модульному містечку в с. Макарів перед блоком, де мешкали жінки з інвалідністю, встановили пандус, однак він також не відповідає вимогам: покриття пандуса залізне, поручні ненадійно закріплені, а попереджувальні тактильні смуги та маркування відсутні. Перед пандусом не було достатньо простору, через що люди, які пересуваються на колісному кріслі, не можуть ним користуватися. Окрім цього, такий пандус споруджено лише біля одного блоку містечка, натомість усі інші блоки мали тільки сходи.



Фото модульного містечка в Київській області

- В іншому модульному містечку Київської області так само були проблеми з архітектурною доступністю. Незважаючи на те що будинки не мали таких високих сходів, як у попередньому, біля кожних дверей до окремих квартир було встановлено дві сходи без маркування та зниження. Пандус, за словами мешканців, також був, але його можна було отримати на запит.
- В іншому містечку в Київській області недоступним виявився вхід у загальну їдальню, де мешканців і мешканок годують обідами, та до кількох старих корпусів, розташованих у колишньому санаторії.

Однак були також позитивні моменти: в обох модульних містечках над сходами було встановлено накриття. В одному з них цей навіс також накривав пандус.

Варто зазначити, що у двох із трьох модульних містечок Київської області, де проведено моніторинг, біля входу до житлових блоків було встановлено пороги. Хоча двері легко відчиняються, а ручка розташована на зручній висоті, наявність поріжка робить це приміщення не цілком доступним для людей з інвалідністю. На вході до блоків немає жодного покриття, окрім залізного на сходах, тому під час дощу або снігопаду, на цих сходах може бути слизько.

Горизонтальні комунікації

У кожному із блоків модульних містечок у Київській області є коридор завширшки 2,1 м. На час моніторингу зайвих конструкцій-перешкод на шляху руху не виявлено. Однак, попри відсутність зайвих об'єктів, у коридорі зафіксовано незначні підвищення підлоги. До того ж усюди бракувало поручнів. Підлогу в коридорах було покрито лінолеумом, на момент моніторингу вона була в задовільному санітарному стані. Також у коридорі встановлено дві лавки.

Серед зафіксованих недоліків варто вказати на брак освітлення: дарма що в кожному блоці є освітлення, на момент моніторингу в коридорі було напівтемно. Окрім цього, у будинках модульного містечка, зокрема в коридорах, відсутній доступ до Інтернету та мобільного зв'язку, що обмежує змогу жителів та жительок містечка, перебуваючи безпосередньо в будинку, користуватися мобільними телефонами та комп'ютерами, а також підтримувати зв'язок із рідними.

Основні приміщення / місця для сну

У модульних містечках, споруджених із моноблоків, де люди проживають в окремих кімнатах та мають спільні коридор, кухню-їдальню, душові та санвузли (Київська область), наскільки є змога, селять сім'ї, або ж кількох саодинок жінок, чи окремо саодинок чоловіків по трое-шестеро в кімнатах. Є окремо жіночі та окремо чоловічі вбиральні та душові.

Натомість у модульному містечку з окремими квартирами здебільшого проживають сім'ями в одній квартирі та мають усі зони для приватного користування включно з особними входами.

Під час моніторингу було перевірено кімнату, у якій мешкали дві жінки з інвалідністю. Загалом санітарний стан кімнати був незадовільний, у приміщенні бракувало простору, надто мало місця для зберігання особистих речей, зафіксовано, що кімната не пристосована до потреб людей з інвалідністю.



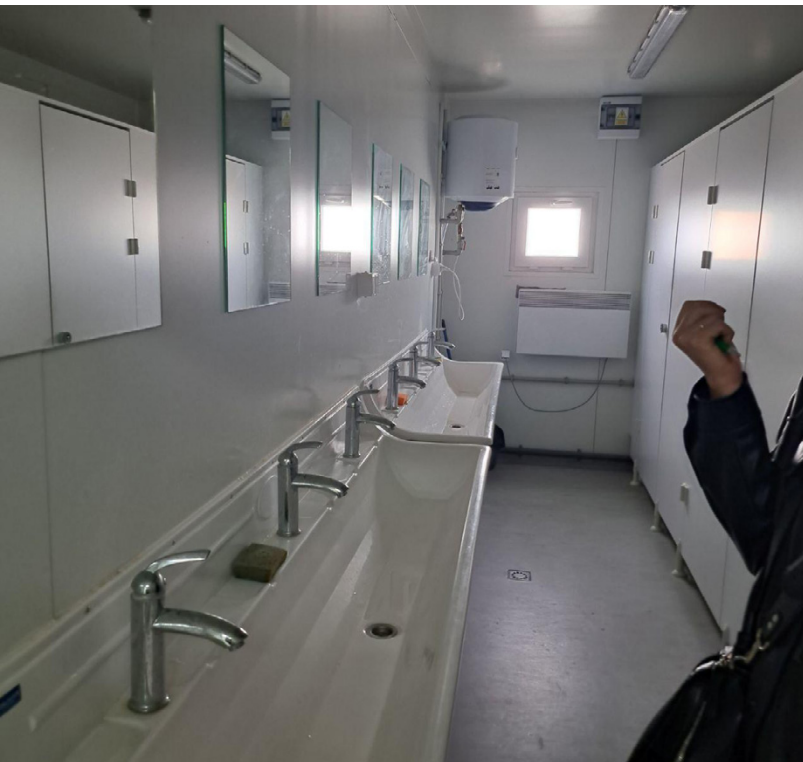
Фото модульного містечка в Київській області

Зрештою, засвідчено непристосованість простору для людей з інвалідністю, що серед іншого виявляється в таких аспектах:

- занадто високе розташування віконних ручок (приблизно 1,5 м);
- занадто високе розташування вимикачів (приблизно 1,25 м);
- занадто вузький прохід у кімнаті (приблизно 50 см);
- непристосованість ліжок для потреб людей з інвалідністю. Під час моніторингу в кімнаті було встановлено чотири двоярусні ліжка; нижнє ліжко розташоване занадто низько щодо підлоги (приблизно 20 см від підлоги), водночас на верхню полицю потрібно вилазити по драбині.

Як і в коридорі блоку, в обстеженій кімнаті підлогу вкрито лінолеумом. Також у кімнаті є два металопластикових вікна. Розетки не мають належного маркування. Із-поміж інших меблів у кімнаті є стіл, саморобний стілець, шафа для речей. Зважаючи на те, що в кімнаті проживали три особи, однієї шафи було замало для зберігання всіх особистих речей, тому чимало речей було складено на столі, підлозі та на ліжках. До того ж у кімнаті не було холодильника, тому харчові продукти так само тримали на столі.

Під час інтерв'ю респондентка також указала на відсутність мобільного зв'язку у приміщенні, як це було зафіксовано вже в коридорі блоку, та на потребу виходити на вулицю або перехилитися через вікно, щоб скористатися мобільним телефоном.



Санвузол

У великих моноблоках є два гендерно розділені санвузли. Окремий доступний санвузол відсутній. Під час інспекції санвузлів в одному з них було зафіксовано чотири кабінки. Також у санвузлі були два умивальники із шістьма кранами для спільного користування (висота – 1,2 м), бойлер, гачки для одягу та шість дзеркал. Полички біля умивальників відсутні. Покриття підлоги – лінолеум.

Фото модульного містечка в Київській області

У деяких санвузлах майже не було вільного простору, адже приміщення на той час виявилось заставлене пляшками з технічною водою. Загалом вільний простір складає приблизно 70 см. Так само заставленими пляшками з водою були й туалетні кабінки.

Санвузол, як і кімната, не пристосований до потреб людей з інвалідністю. Окрім того, що вільний простір всередині майже відсутній, біля умивальників та унітазів немає поручнів.

Безпекові питання та автономність електрики й опалення

Під час моніторингу модульних містечок в обох містах Київської області було виявлено, що на території відсутні укриття. Натомість жителям і жителькам містечка пропонують іти в укриття до сусідньої лікарні, у підвал житлового будинку поряд, у санаторій та ін. Також на території немає позначень щодо плану дій у випадку оголошення повітряної тривоги та вказівників шляху до укриттів.

Водночас в одному містечку респондентка вказала на те, що укриття в лікарні практично недоступне, немає змоги спуститися туди, в іншому ж комендантка наголосила, що мешканці і мешканки “самі не хочуть ходити в укриття”.

Моніторинг проводили восени 2023 року, коли ще було тепло, в усіх модульних містечках є генератори. У модульному містечку з окремими квартирами для опалювання приміщень мешканцям встановлено кондиціонери.

За словами місцевих жителів і жительок, узимку 2022 – 2023 року були дуже тривалі вимкнення світла і не було генератора.

Послуги

У модульних містечках не передбачено надання на постійній основі послуг: немає соціальних працівників, психологів чи медсестер. Постійно в містечку перебуває комендант або комендантка, які також є мешканцями містечка. В окремих моноблоках є коменданти, які працюють на волонтерських засадах, також із-поміж мешканців і мешканок хтось допомагає стежити за порядком, урегульовувати конфлікти та надає допомогу іншим жителям. Опитані по-різному ставляться до посад таких комендантів і розповідають про постійні конфлікти, саме тому знову виникає потреба у психологічних послугах, у соціальних працівниках чи працівницях тощо.

Було зазначено, що є змога отримати медичну допомогу в лікарні, працюють відділення управління соціального захисту, що розташовані поряд, на територію містечок приходять психологи – волонтери та волонтерки (інколи без стабільного графіку роботи). В одному з модульних містечок був стенд із листівками про змогу отримати допомогу та оголошення про різноманітні заходи.

Інтерв'ю з мешканками

Було проведено кілька інтерв'ю з мешканками модульних містечок, серед яких деякі мали інвалідність. Варто зазначити, що під час одного з інтерв'ю до респондентки підходила комендантка містечка та у деяких випадках коригувала її відповіді. Окрім цього, зафіксоване зневажливе ставлення інших мешканців містечка до людей з інвалідністю, і це начебто пояснювали підвищеною увагою до потреб таких людей. Ейблістські⁴ висловлювання використовувала у спілкуванні й сама комендантка містечка, зокрема вона агітувала двох жительок (жінку з інвалідністю та її матір) переїхати в інтернат, тому що, на її думку, їм там буде краще.

Проблеми, на яких наголошували жительки:

- потреба приносити питну воду з віддаленого місця,
- відсутність замків на дверях,
- вимкнення світла в місцях загального користування вночі,
- брак інформації про послуги та про підтримку для внутрішньо переміщених осіб та / чи людей з інвалідністю,
- відсутність укриттів та / або віддаленість укриттів від житлових приміщень,
- непристосованість та недоступність містечка для людей з інвалідністю.

⁴ Ейблізм – це вид дискримінації за станом здоров'я та інвалідністю, коли повноцінною вважають лише людину без інвалідності, без видимих порушень здоров'я тощо.

Аналіз відповідей комендантів і коменданток

В одному з модульних містечок Київської області комендантка відповіла на всі запитання надто загально. На її думку, жодних проблем немає і всі мешканці та мешканки всім задоволені, єдине, що цікавить, – дізнатись більше про змогу отримати гуманітарну допомогу чи деякі послуги. За словами комендантки, вони мають контакт з управлінням соціального захисту, усі потреби мешканців і мешканок, зокрема в інформації про способи запобігання домашнього та гендерно зумовленого насильства, задоволені; потреб у консультаціях психологів немає, хоча коли психологи від громадської організації приходили в містечко, мешканці користувалися нагодою і звертались до них.

Загалом у жодному з містечок не повідомляли про випадки насильства, зокрема й гендерно зумовленого. Однак із того, наскільки швидко відповідали коменданти і комендантки на це запитання, принаймні можна зробити висновок про табування теми. Варто зауважити, що ті комендантки, які погодились відповідати на запитання, намагались бути лаконічними, не сказати нічого “зайвого і не скаржитись ні на що”.

Висновки



Загалом, під час моніторингу модульних містечок у Київській області були зафіксовані порушення доступності, які потребують виправлення: наявність бордюрів і сходинок при вході та на прилеглий території, відсутність маркування модульного містечка як місця для проживання ВПО, відсутність маркування та попереджувальних тактильних смуг, відсутність пандусів або їх невідповідність принципам архітектурної доступності. Також у межах більш поглибленого моніторингу одного з модульних містечок були зафіксовані інші порушення: відсутність доступного входу на територію, відсутність дорожнього покриття, брак освітлення в коридорах блоків, наявність порогів при вході та в коридорах, занадто вузький простір у кімнатах та в санвузлі, занадто високе розташування віконних ручок, непристосованість ліжок до потреб людей з інвалідністю, недоступний санвузол, відсутність укриття на території містечка та недостатнє інформування про послуги, які можуть отримати ВПО.

2. САНАТОРІЇ

Іншим типом тимчасового житла саме для внутрішньо переміщених осіб є розміщення їх на базі санаторіїв. Один із таких проінспектовано в Київській області. Окрім самого санаторію, на території також розбудовано модульне містечко.

Прибудинкова територія

Одне з модульних містечок розташоване в місті на території санаторію. Зафіксовано, що вхід на територію недоступний, адже перед ним вимуровано дві сходинки. Пандуса немає. Так само сходинки є на виході із прохідної санаторію. Дорожнє покриття навколо виявилось в незадовільному стані: були ями, в одному місці яму залатали дерев'яними дошками.



На час моніторингу на випадок вимкнення світла на території був генератор. Окрім цього, наявні спеціальні таблички із вказівками, як можна потрапити до корпусів, до дитячого майданчика, до велосипедного паркінгу та до наметового містечка. Окрім таких навігаторів, на території встановлено банер із планом розташування санаторію та модульного містечка, а також із правилами проживання в містечку.

Фото санаторію в Київській області, де проживають внутрішньо переміщені особи

Безпекові питання

Незважаючи на те що безпосередньо в санаторії укриття немає, на території є вказівники та перелік адрес найближчих укриттів, а також контакти екстрених служб у місті. Найближче укриття розташоване за 400 м від санаторію.

Окрім цього, у санаторії видрукувано встановлені правила проживання: дотримуватися комендантської години, у випадку екстрених ситуацій звертатися до коменданта, дотримуватися порядку, не палити у приміщеннях, не вживати спиртних напоїв на території та не вмикати гучної музики.

Послуги

Мешканців і мешканок санаторію поінформовано про послуги, які можуть отримати ВПО. Наприклад, при вході в будівлю прикріплено листівки з інформацією про роботу мобільної бригади соціально-психологічної допомоги, про безкоштовні заняття для дітей. Також тут передбачене централізоване харчування за талонами.

Висновки



Загалом під час моніторингу санаторію було відзначено такі позитивні показники: поінформовано про послуги, які надають ВПО, встановлено навігацію по території, прикріплено оголошення із вказаними адресами укриттів та з контактами екстрених служб, забезпечено генератором. Однак серед того, що варто покращити в контексті архітектурної доступності, указано вхід до санаторію, перед яким на момент моніторингу були дві сходинки без пандусу, а також дорожнє покриття на території, адже у деяких випадках воно було в незадовільному стані.

3. ГУРТОЖИТКИ

Більшість моніторингових візитів було здійснено до гуртожитків; це ще один тип тимчасового житла для внутрішньо переміщених осіб. Було промоніторено дев'ять таких гуртожитків. Здебільшого таке тимчасове житло є або на балансі комунальних підприємств (КП “Жилсервіс”), або у власності релігійної організації (Церква учнів Ісуса Христа), або орендоване у громадських організацій чи благодійних фондів (БФ “Твоя опора”, БФ “Deraul”, БФ “100 % Життя”, ГО “Джерела підтримки”, БФ “Добро на Амурі”).

Прибудинкова територія

На відміну від санаторію та модульних містечок, більшість гуртожитків розташована в межах міст (Дніпро, Київ та Львів), що полегшує доступ до інфраструктури, зокрема до громадського транспорту, до магазинів, аптек, лікарень, до центрів надання соціальних послуг, до навчальних закладів. Неподалік від більшості гуртожитків є зупинки громадського транспорту.

Біля одного гуртожитку тривали будівельні роботи, як наслідок – перекрито тротуар, що ускладнює доступ до будівлі, оскільки єдиний спосіб потрапити до прихистку – іти по тротуару з паралельної сторони вулиці. Тротуар обмежений бордюрами. Біля іншого гуртожитку тротуару взагалі не було. У двох гуртожитках прибудинкова територія вимощена бруківкою, що також ускладнює доступ до прихистку. У всіх інших випадках дорога біля прихистку мала покриття – плитку або асфальт.

Лише в одному з гуртожитків на вході встановлено пандус (Київ, прихисток від БФ “Deraul”), натомість в інших були відсутні не тільки пандуси, а й пониження біля входу. Біля кількох гуртожитків ускладнено рух тротуаром через порушення правил паркування автомобілів, через наявність сходів, бордюрів та через відсутність понижень.

У всіх відвіданих гуртожитках не було попереджувальних тактильних смуг на шляхах руху.

Вхід і вхідна група

У більшості гуртожитків, окрім гуртожитку від КП “Жилсервіс” у м. Дніпрі, бракує табличок з інформацією, що в будівлі розташовано прихисток для ВПО.

У деяких гуртожитках (переважно тих, де тимчасове житло для внутрішньо переміщених осіб займає всю будівлю, а не лише кілька поверхів), були відсутні сходи. Також працівники гуртожитків зазначають, що намагаються розміщувати людей з інвалідністю на першому поверсі. Там, де є сходи, бракує тактильних смуг та поручнів. Поручні були зафіксовані тільки в гуртожитку від БФ “Твоя опора”.

Лише у чотирьох гуртожитках із дев'яти встановлено пандуси. В одному з них простір біля пандусу зайнятий запаркованим автомобілем одного з мешканців. Тільки в одному гуртожитку є електричний підйомник (м. Дніпро). А в ще одному зазначили про намір встановити підйомник у майбутньому (м. Львів).

В одному гуртожитку був ліфт і незначні підвищення на шляху до ліфта, також бордюри при входних дверях.

Горизонтальні комунікації

У більшості випадків коридори мали достатньо вільного простору, однак у деяких гуртожитках цей простір був заблокований предметами побуту – сушарками для білизни, меблями, холодильниками. Людям бракує простору в кімнатах та у зонах спільного користування.

У більшості гуртожитків коридори не обладнані поручнями. Покриття підлоги – переважно кахель, однак в одному з гуртожитків виявлено лише бетонну підлогу.

Основні приміщення / місця для сну

У всіх кімнатах гуртожитків наявне освітлення та водопостачання. Типове покриття підлоги – це лінолеум, кахель, ковролін або паркет. У більшості кімнат є стіл, стільці та місце для сну. У деяких гуртожитках є додатково стелажі з постіллю, сушарки для білизни, шафи й тумби.

Місця загального користування – санвузол, душові, кухня та коридор.

Санвузол

У трьох гуртожитках із дев'яти були доступні санвузли. Переважно у приміщеннях санвузлів було все необхідне: умивальники, дзеркала, туалетні кабінки. У деяких обстежених гуртожитках у санвузлі також є пральні машини, бойлери й запаси технічної води.

Водночас під час моніторингу було зафіксовано такі недоліки: наявність порогів при вході в санвузол, брак вільного простору з обох сторін дверей та перед унітазом, відсутність поручнів біля унітазу.

Безпекові питання

У чотирьох гуртожитках із дев'яти були укриття. Однак у двох гуртожитках укриття розташоване в іншій будівлі. Ще три гуртожитки не мали укриття взагалі. Зважаючи на те що укриттів не мали гуртожитки м. Дніпра, яке серед усіх міст, залучених до моніторингу, перебуває найближче до зони бойових дій, це найнебезпечніше місто для внутрішньо переміщених осіб. Варто також зазначити, що не всі обстежені укриття доступні для людей з інвалідністю через наявність сходів. До того ж у кількох гуртожитках укриття закриті, двері відчиняють лише під час оголошення повітряної тривоги, що також може ускладнити доступ до укриттів в екстреній ситуації.

Послуги

У більшості гуртожитків серед пропонованих послуг є психологічні та юридичні консультації, а також соціальний супровід. В одному з гуртожитків також передбачені культурні та освітні заходи для дітей і дорослих, екскурсії (прихисток від БФ “100% Життя”, м. Львів). Окрім цього, чимало послуг надають інші громадські організації та міжнародні організації, представники яких регулярно приходять у гуртожитки. За даними інтерв'ю з персоналом, у всіх гуртожитках мешканці та мешканки обізнані з переліком доступних для них послуг.

Аналіз відповідей мешканців

У восьми з дев'яти випадків опитані відзначили наявність світла у прихистку та поблизу нього в нічний час, а також систематичне водопостачання. Усі опитані проживають у кімнатах з іншими людьми – переважно власними родичами, у деяких випадках разом з іншими родинами. У трьох гуртожитках із дев'яти відсутні замки на дверях кімнат. Усі респонденти й респондентки мають окреме спальне місце та змогу самостійно приготувати собі їжу.

Відповідаючи на запитання щодо зіткнення з гендерно зумовленим насильством у прихистку, ніхто з опитаних не заявив, що стикалися із цією проблемою. Усі опитані також обізнані з переліком послуг, які можна отримати в гуртожитку. У деяких випадках інформування про такі послуги проводять ще до поселення, під час спілкування із працівниками благодійного фонду або через інформаційні стенди.

Лише троє опитаних із дев'ятох відзначили роботу медичного персоналу та надання медичної допомоги на території гуртожитку. Четверо опитаних не знають, де розташоване укриття, або ж не можуть туди спуститися через віддаленість та недоступність. Однак в інших гуртожитках п'ятеро опитаних визнали, що людина з інвалідністю може самостійно спуститися до укриття під час оголошення повітряної тривоги.

Аналіз відповідей персоналу гуртожитків

Працівники і працівниці всіх гуртожитків, із якими було проведене інтерв'ю, вказали на перебої зі світлом 2022 року. Тому у восьми з дев'яти гуртожитків наявні генератори.

Відповідаючи на запитання про готовність гуртожитку до потенційних вимкнень електрики, представник лише одного гуртожитку в м. Дніпрі заявив про неготовність. До того ж саме в цьому гуртожитку не було генератора. Натомість представники деяких гуртожитків повідомили не тільки про готовність до потенційних вимикань світла, а й про підготовку на випередження – встановлення сонячних панелей, закупівлю зарядних станцій, заготівлю дров, облаштування приміщення для надання мешканцям і мешканкам термінового електроживлення.

У всіх гуртожитках наявне водопостачання, однак питна вода є тільки в одному гуртожитку (м. Дніпро), у гуртожитках у м. Львові є кулери з водою. У деяких випадках питну воду потрібно набирати в інших будівлях. У більшості гуртожитків приготування їжі передбачене на спільній кухні, однак є також приклад централізованого харчування всіх мешканців (прихисток від БФ “100% Життя”, м. Львів).

Не у всіх гуртожитках мешканці та мешканки можуть зачинити двері своєї кімнати на замок. Здебільшого в одній кімнаті проживає сім'я, але можуть також перебувати кілька сімей і незнайомі люди, об'єднані за гендерною ознакою. У шести гуртожитках є також змога відгородити своє спальне місце ширмою.

Відповідаючи на запитання про існування випадків гендерно зумовленого насильства в гуртожитку, лише троє співробітників і співробітниць повідомили про те, що такі випадки траплялися. Водночас усі гур-

тожитки, окрім одного (прихисток від БФ “Добро на Амурі”, м. Дніпро), мають план дій на випадки гендерно зумовленого насильства.

У восьми гуртожитках із дев'яти наявні медикаменти. Окрім цього, в одному з гуртожитків (від БФ “100% Життя”, м. Львів) постійно чергує медична сестра, а також є тести на ВІЛ та Covid-19. В іншому гуртожитку медичну допомогу можуть надавати самі мешканці та мешканки, які мають медичну освіту. У п'яти гуртожитках персонал або частина персоналу також проходив навчання з надання першої домедичної допомоги.

Наприкінці, відповідаючи на запитання щодо безпеки та доступності укриття для людей з інвалідністю, четверо працівників указали на недоступність укриттів для людей з інвалідністю через наявність сходів або через віддаленість будівлі, у якій є укриття. Варто зазначити, що в інших гуртожитках працівники також згадували про наявність сходів до укриття, що може становити реальну проблему для людей з інвалідністю та ускладнювати їм потрапляння всередину укриття.

4. КРИЗОВІ КІМНАТИ І КВАРТИРИ ДЛЯ ДІВЧАТ ТА ЖІНОК, ПОТЕРПІЛИХ ВІД ДОМАШНЬОГО ТА ГЕНДЕРНО ЗУМОВЛЕНОГО НАСИЛЬСТВА

У рамках цього дослідження в команди FFR не було змоги провести польового дослідження та дати оцінку реальній доступності послуг для дівчат і жінок з інвалідністю з міркувань безпеки, адже адреси кризових кімнат не є публічними, а стороннім людям вхід туди заборонено. Натомість команда провела кілька напівструктурованих інтерв'ю з експертками (тільки жінки), які працюють у громадських організаціях, що надають такі кризові послуги та / або співпрацюють із такими кризовими центрами.

Мета таких інтерв'ю – зібрати інформацію про роботу кризових кімнат та центрів, про їх досвід підготовки до можливої війни та до функціонування після повномасштабного вторгнення, а також вивчити їх досвід роботи з дівчатами й жінками з інвалідністю та / або жінками, які виховують дітей з інвалідністю.

Загальні проблеми щодо наявної інформації:

- Брак публічної доступної інформації щодо того, скільки дівчат та жінок звертаються по допомогу та потребують розміщення в денному центрі, у кризовій кімнаті, у притулку тощо. Ідеться про узагальнену за рік інформацію щодо звернень на гарячі лінії національної поліції, безоплатної правничої допомоги та соціальних служб, дані від сервісів, які перебувають на балансі місцевих адміністрацій. ГО мають власні дані лише стосовно наданих їх послуг і не займаються та не мають займатися збором та обчисленнями даних. Однак, на думку опитаних експерток, без ретельного збору та узагальнення таких даних неможливо займатись ефективним плануванням, щоб закрити потребу в місцях у кризових кімнатах та необхідність в інших послугах.
- Ще дуже актуальним є брак дезагрегованої інформації та неможливість виокремити серед жінок, які звертаються по допомогу, відомості саме про дівчат та жінок з інвалідністю та / або жінок, які виховують дітей з інвалідністю, зокрема для планування доступних для них послуг. Звучали зауваження, що “такі жінки до нас не вертаються” і розмірковування, що “такі жінки не будуть звертатись, поки послуги не стануть доступними”.
- Брак публічно відкритої інформації про архітектурну та інформаційну доступність сервісів тимчасового проживання та супутніх послуг для дівчат та жінок з інвалідністю та / або жінок, які виховують дітей з інвалідністю. За словами опитаних експерток, це

може бути причиною того, чому дівчата та жінки з інвалідністю рідко звертаються (ідеться передусім про жінок із фізичними та сенсорними порушеннями).

- Опитані ГО намагаються збирати дані та брати до уваги проблеми осіб з інвалідністю в наданні послуг, зважаючи на наявні ресурси. Одна із ключових перепон в облаштуванні доступності – це питання вартості й часу: більшість приміщень, у яких громадські організації надають кризові послуги, – це приміщення, які орендують.

Питання, пов'язані із впливом війни:

- До початку повномасштабного вторгнення опитані не мали планів та протоколів дій на випадок війни, які б стосувались екстреного реагування, укриттів, евакуації тощо. Напрацьовувати алгоритми для команди та отримувачок послуг почали тільки після 24 лютого 2022 року.
- Так само більшість опитаних указує на барк укриттів. Цим питанням почали займатись після повномасштабного вторгнення, і не у всіх кризових кімнатах або в будинках поряд є змога облаштувати укриття. Обираючи між змогою мати довготермінову оренду та розмістити клієнток, шукати доступне приміщення або приміщення з укриттям, опитані надають перевагу першій опції.
- Узимку 2022–2023 року більшість опитаних, хто безпосередньо працює з послугами кризового проживання, указує на потребу зважати на екстрені вимкнення світла та адаптувати умови у кризовому житлі, що важко робити в орендованих приміщеннях, особливо якщо це не окремі приватні будинки, де можна встановити генератор.

Обізнаність дівчат та жінок про послугу кризового житла

- Опитані відзначають, що за останні кілька років зросла кількість жінок, які звертаються по консультації із приводу гендерно зумовленого насильства. Це пов'язано передусім принаймні із двома чинниками. По-перше, із багаторічною інформаційною та просвітницькою роботою, яку проводило чимало громадських організацій, спрямованою на зменшення табуованості теми захисту від домашнього та гендерно зумовленого насильства. По-друге, із безпосереднім впливом війни на зростання кількості випадків не тільки домашнього насильства, а й конкретно випадків сексуального насильства, вчиненого під час війни.

- Опитані звертали увагу, що не робили окремого інформування про доступність кризового житла та інших послуг для дівчат та жінок з інвалідністю. Усі опитані вказують, що клієнток, які мають видиму інвалідність, повідомляють про свою інвалідність або які мають дитину з інвалідністю, дуже мало. Експертки не мають однозначної відповіді, чи причиною цього є відсутність інформування саме для дівчат та жінок з інвалідністю, чи бар'єрність середовища, чи якісь інші причини. Були коментарі щодо того, що найважче знайти доступні послуги дівчатам та жінкам із психо-соціальною інвалідністю, провайдери послуг не мають навичок роботи із клієнтками з такою інвалідністю та умов для них.

Питання доступності послуг: інформаційна та архітектурна доступність

- Опитані зазначають, що у громадському секторі ще немає загального розуміння того, що всі послуги та приміщення громадських організацій мають бути доступними за замовчуванням та повинні відповідати чітким стандартам. Хоча водночас відзначають, що обізнані з тим, що державні та комунальні надавачі послуг мають дотримуватися стандарту (хоча це і не завжди відповідає дійсності на практиці). Опитані пов'язують це з кількома чинниками: немає чіткого обов'язку, потрібен час та ресурси на зміну ставлення та для навчання, потрібні ресурси на те, щоб робити доступним передусім архітектурно часто недоступний житловий та комерційний фонд в Україні (у громадського сектору цих ресурсів найчастіше немає).
- Громадським організаціям зазвичай важко знайти приміщення під довготермінову оренду для влаштування кризових кімнат та / або послуг, тому критерій архітектурної доступності не є головним у виборі (також звертали увагу на малу кількість архітектурно доступного фонду загалом). Перешкодами для оренди є небажання власників давати приміщення під "гуртожиток" громадським організаціям, через стереотипи та високу вартість орендованого житла.
- Деякі з опитаних вважають, що наявність онлайн-послуг автоматично робить їх доступними.
- Опитані вказували на наявний досвід співпраці з організаціями людей з інвалідністю, переважно в організації консультацій із питань доступного надання послуг, наприклад надання перекладу жестовою мовою або залучення до перевірки архітектурної доступності. Є досвід врахування стандартів інформаційної доступності під час опрацювання електронних матеріалів.

- Деякі з опитаних мають досвід замовляти не тільки окремі консультації з різних питань доступності, а й спеціалізоване навчання для своїх команд із питань надання послуг дівчатам та жінкам з інвалідністю. Однак вказували, що бракує знань та навичок роботи із клієнтками, які мають психосоціальну та ментальну інвалідність.
- В усіх опитаних є досвід скерування клієток на консультації з іншими надавачами послуг, зокрема серед організацій осіб з інвалідністю. Згадували про сталі та ситуативні партнерства, які лише посилились після повномасштабного вторгнення, що свідчить про консолідацію громадянського суспільства.

Труднощі, що виникають у громадських організацій, які надають кризові послуги включно із житлом:

- Пошук приміщень у довготермінову оренду, зростання вартості оренди, висока вартість приміщень для купівлі.
- Питання забезпечення сталого фінансування власної роботи, високий ступінь залежності від зовнішніх донорів та їхніх пріоритетів.
- Бюрократичні перешкоди в разі спроб реєстрації як надавачів соціальних послуг, щоб отримувати фінансування з місцевих бюджетів; звертали також увагу на низьку якість чинного нормативного регулювання стандартів надання деяких соціальних послуг.
- Питання майбутнього і сталої підтримки дівчат та жінок, які звертаються по допомогу. Дуже часто, окрім власне кризового житла, психологічних та юридичних консультацій, клієнтки потребують великого спектру програм підтримки для того, щоб повернутися до свого життя та відновити власну незалежність.
- Брак знань про те, як якісно та масово надавати послуги дівчатам та жінками з інвалідністю. Водночас усі опитані засвідчували готовність навчатися та в межах власної компетентності у партнерстві із громадськими організаціями людей з інвалідністю працювати над покращенням доступності таких послуг.

Висновки



Важко порівнювати різні об'єкти – одноповерхові сучасні модульні будинки, які простіше зробити доступними, із будівлями зі старого житлового фонду – гуртожитками, які потребують капітальних вкладень, щоб у майбутньому стати доступними.

Під час польової частини моніторингу було виявлено проблеми і в перших, і в других варіантах житла. Також варто зазначити, що персонал, який обслуговує різні типи тимчасового житла, неохоче йде на контакт та розповідає про умови проживання. Отримати доступ через офіційні запити, особисті контакти і навіть щоби прийти з незапланованим моніторингом, всі ці способи працювали по-різному в кожній області та в кожному місті. Виглядає, що працівники і працівниці не очікують, що місця тимчасового проживання можуть відвідати та перевірити не тільки щодо загальної умовної якості наданих там послуг, але з конкретною метою оцінити окремі критерії щодо їх відповідності чинному законодавству, наприклад стосовно доступності.

Серед поширених проблем, що виникають у більшості місць тимчасового проживання, розташованих у старому житловому фонді:

- відсутність пандусів та електричних підйомників,
- брак тактильних смуг чи інших позначок для спрощеного орієнтування,
- наявність бордюрів та інших перешкод при вході та всередині приміщень,
- недоступна та / або необлаштована прибудинкова територія,
- відсутність доступних санвузлів,
- віддаленість і недоступність укриттів,
- недостатній розмір кімнат для користувачів та користувачок допоміжними засобами пересування.

Окремо варто наголосити, що, попри велику кількість громадських та волонтерських ініціатив та послуг, які мають на постійній основі надавати місцеві соціальні служби, не в кожному тимчасовому поселенні є стенди та інші інформаційні куточки, де мешканці та мешканки можуть отримати інформацію про наявні медичні, соціальні та культурні послуги в місті, не йдеться навіть про інформаційну та цифрову доступність цього.

Бракує системної співпраці комунальних закладів тимчасового проживання та місцевого громадського сектору, зокрема з питань забезпечення доступності та навчання персоналу щодо питань інвалідності.

Звісно, у межах польової частини моніторингу окремо шукали позитивні практики. Варто зазначити такі:

- є приклади використання розумного пристосування в недоступних помешканнях – поселення людей з інвалідністю та осіб стар-

шого віку на перших поверхах, надання допоміжних технічних засобів тощо,

- зросла увага до питань вінтеризації на 2023–2024 рр.,
- проведено навчання працівників і працівниць місць тимчасового проживання з конкретних тем: домедична допомога, запобігання та реагування на домашнє насильство тощо,
- мешканців і мешканок інформовано про послуги та можливості поза межами місць тимчасового проживання, а також про змогу залучати волонтерів і громадських активістів до надання послуг на території містечка: проведено навчальні заходи, на території містечок відбуваються культурні заходи та організують дозвілля для дітей, триває психологічне консультування.

Ключове питання, яке поза межами компетенції адміністрацій місць тимчасового проживання та / або громадського сектору, що надають такі послуги, – це питання сталості підтримки та довготермінового вирішення проблем житла, адже більшість із тих, хто тривалий час проживає в місцях тимчасового проживання, – це люди, які втратили житло і не мають куди повертатись.

- Будь-які плани відновлення України мають передбачати плани з розробки нової житлової політики та створення реального фонду соціального житла.
- Створення житлової політики має ґрунтуватися на стандартах доступності та вже чинних ДБН: мінімальна архітектурна доступність та наявність доступних захисних споруд цивільного захисту мають бути обов'язковим елементом будь-якого нового житлового об'єкта чи реконструкції.
- Будь-які обмеження дії нормативного регулювання та послаблення контролю за дотриманням доступності під час відновлення, реконструкції, зведення нових об'єктів тощо є абсолютно неприпустимими.

Рекомендації

Для уряду України

- Розробити нову житлову політику включно з порядком створення соціального житла;
- Розробити та запровадити дієві механізми контролю доступності послуг та житла – як тимчасового, так і нових об'єктів, зведених у рамках відновлення та реконструкції;
- Розробити стандарти та запровадити обов'язкове навчання з питань доступного надання послуг для всіх державних та комунальних надавачів послуг.

Для персоналу місць тимчасового житла

- проводити регулярне оцінювання доступності – архітектурної, інформаційної, цифрової тощо, на підставі висновків готувати плани роботи з виправлення недоліків;
- залучати до оцінки та розроблення планів робіт громадські організації людей з інвалідністю;
- використовувати розумне пристосування там, де це можливо, та разом із місцевими адміністраціями й неурядовими структурами шукати й залучати ресурси для покращення доступності;
- залучати громадські організації людей з інвалідністю до проведення навчання та до інформаційно-просвітницької роботи, зокрема й із формування гідного ставлення до людей з інвалідністю та з викоренення патерналістських та медичних підходів.



ДОДАТКИ

Додаток 1.

Перелік використаної літератури

- 1.1** Соціальне, тимчасове і кризове житло: з чим Україна зустріла повномасштабну війну. Cedos 2022 <https://cedos.org.ua/wp-content/uploads/soczialne-tymchasove-i-kryzove-zhytlo-3.pdf>
- 1.2** Тимчасове житло для ВПО: нові умови та механізм надання. Право на захист <https://r2p.org.ua/page/tymchasove-zhytlo-dlya-vpo-novi-umovy-nadannya>
- 1.3** Законодавче забезпечення житлових прав внутрішньо переміщених осіб та практичні інструменти їх реалізації в Україні. Проєкт USAID «Підвищення ефективності роботи і підзвітності Органів місцевого самоврядування» («ГОВЕРЛА») https://decentralization.gov.ua/uploads/attachment/document/946/%D0%96%D0%B8%D1%82%D0%BB%D0%BE_%D0%92%D0%9F%D0%9E.pdf
- 1.4** Моніторинг доступності модульних містечок для людей з інвалідністю. Ліга Сильних 2023 <https://ls.org.ua/monitoryng-dostupnosti-modulnyh-mistechok-dlya-lyudej-z-invalidnistyu/>

Додаток 2.

Інструментарій дослідження

- 2.1 Чекліст перевірки доступності місць тимчасового проживання – [за посиланням](#)
- 2.2 Опитувальник для персоналу місць тимчасового проживання внутрішньо переміщених осіб – [за посиланням](#)
- 2.3 Опитувальник для мешканців і мешканок місць тимчасового проживання – [за посиланням](#)
- 2.4 Гайд напівструктурованих інтерв'ю експерток із питань гендерно зумовленого насильства – [за посиланням](#)

Додаток 3.

Перелік місць тимчасового проживання внутрішньо переміщених осіб, із якими проводили моніторинги в межах дослідження

3.1 Місця тимчасового проживання внутрішньо переміщених осіб у Дніпропетровській області

1. Місце тимчасового проживання внутрішньо переміщених осіб при благодійній організації «Благодійний фонд «Добро на Амурі» (м. Дніпро)
2. Місце тимчасового проживання внутрішньо переміщених осіб при комунальному підприємстві «Жилсервіс-5» (м. Дніпро)
3. Місце тимчасового проживання внутрішньо переміщених осіб при Центрі довготривалого проживання ВПО «Джерело підтримки» (1) (м. Дніпро)
4. Місце тимчасового проживання внутрішньо переміщених осіб при Центрі довготривалого проживання ВПО «Джерело підтримки» (2) (м. Дніпро)
5. Місце тимчасового проживання внутрішньо переміщених осіб у центрі “Кайрос” (м. Дніпро).

3.2 Місця тимчасового проживання внутрішньо переміщених осіб у Київській області

1. Модульне містечко у с. Макарів
2. Модульне містечко у м. Ірпіні
3. Місце тимчасового проживання внутрішньо переміщених осіб при санаторії в м. Ірпіні
4. Місце тимчасового проживання внутрішньо переміщених осіб у м. Києві від благодійного фонду “Deraul Україна”

3.3 Місця тимчасового проживання внутрішньо переміщених осіб у Львівській області

1. Місце тимчасового проживання внутрішньо переміщених осіб громадської організації “100% життя” (м. Львів)
2. Місце тимчасового проживання внутрішньо переміщених осіб при церкві “Учні Ісуса Христа” (м. Львів)
3. Місце тимчасового проживання внутрішньо переміщених осіб від благодійного фонду «Твоя опора» (м. Львів)